



**SRGE  
WALL CHARGER**

**USER'S MANUAL**

9B443811V4040

## INTRODUCTION

Thank you for choosing the Urban Armor Gear (UAG) Wall Charger. Designed for maximum efficiency and portability, this charger is ideal for safely charging a wide range of devices, including smartphones, tablets, laptops, and other USB-powered devices.

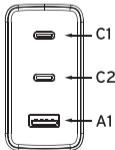
## SPECIFICATIONS: AC ADAPTER 100W

- USB PD 3.0 (Power Delivery 3.0)
- SKU: 9B443211V4040
- Input: AC 100-240~50/60Hz, 1.8A
- Output (USB-C1/C2): 5V=3A, 9V=3A, 12V=3A, 15V=3A, 20V=5A Max
- Output (USB-A): 5V=3A, 9V=2A, 12V=1.5A Max
- Dual Output: USB-C1 (65W Max) + C2 (30W Max), USB-C1 (65W Max) + A1 (18W Max)
- C2 + USB-A: 5V=3A, 15W Max
- Triple Output: USB-C1 (87W Max) + C2 + USB-A (15W Max)
- Total Power: 100W Max

## PACKAGE CONTENTS

- 1 Wall Charger
- 1 User Manual

## PRODUCT DIAGRAM



100W

## HOW IT WORKS

**Power Delivery (PD):** The wall charger AC adapter automatically adjusts the output voltage and current to meet the specific charging needs of connected devices, ensuring efficient and optimal charging speeds, particularly for USB-C compatible devices.

## CHARGING

1. Insert the charger into a wall outlet (AC 100-240V).
2. **Connecting Devices:** Connect your device using the appropriate charging cable (USB-A, USB-C). Cable not included.
3. The charger will convert AC power into the necessary DC power and begin charging the device.
4. **Smart Charging:** The charger will automatically adjust voltage and current based on the device's charging requirements to provide optimal charging speeds.

## POWER DISTRIBUTION

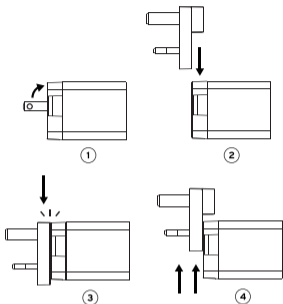
- Output (USB-A): 5V=3A, 9V=2A, 12V=1.5A Max
- USB-C Port 1: 5V, 3A; 9V, 3A; 15V, 3A; 20V, 5A (fast charging)
- USB-C Port 2: 5V, 3A; 9V, 3A; 15V, 3A; 20V, 5A (fast charging)

**NOTE:** When multiple devices are connected, the charger will intelligently distribute the power between the devices. Each port is designed to deliver the optimal power output based on the device connected, without overcharging or damaging the device.

## INTEGRATED SAFETY FEATURES

- Over-voltage protection
- Over-current protection
- Temperature protection
- Short circuit protection
- Transient Voltage protection

## HOW TO INSTALL THE INTERNATIONAL PLUG ADAPTERS



## TROUBLESHOOTING

- **Charger Not Working:**
  - » Ensure the charger is properly plugged into the wall outlet.
  - » Check that the device is correctly connected to the charger.
  - » Try using a different cable or port.
- **Charging Slow or Not Charging:**
  - » Ensure your device supports the charging mode (Quick Charge, PD, etc.).
  - » Check that your charger and cable are not damaged.
- **Overheating:**
  - » Unplug the charger and allow it to cool down before continuing to use it.
  - » Avoid using the charger in direct sunlight or in

high- temperature environments.

#### **DECLARATION OF CONFORMITY WITH FCC RULES FOR ELECTROMAGNETIC COMPATIBILITY**

This device complies with Part 15 of the FCC Rules. Operation is subject to the following two conditions

1. this device may not cause harmful interference, and
2. this device must accept any interference received, including interference that may cause undesired operation.

#### **FEDERAL COMMUNICATIONS COMMISSION INTERFERENCE STATEMENT**

This equipment has been tested and found to comply with the limits for a Class B digital device, pursuant to Part 15 of the FCC Rules. These limits are designed to provide reasonable protection against harmful interference in a residential installation. This equipment generates, uses, and can radiate radio frequency energy, and if not installed and used in accordance with the instructions, may cause harmful interference to radio communications. However, there is no guarantee that interference will not occur in a particular installation. If this equipment does cause harmful interference to radio or television reception, which can be determined by turning the equipment off and on, the user is encouraged to try to correct the interference by one or more of the following measures:

- Reorient or relocate the receiving antenna.
- Increase the separation between the equipment and receiver.
- Connect the equipment into an outlet on a circuit different from that to which the receiver is connected.
- Consult the dealer or an experienced radio/TV technician for help.

#### **FCC CAUTION**

Any Changes or modifications not expressly approved by the party responsible for compliance could void the user's authority to operate the equipment.

#### **INNOVATION, SCIENCE AND ECONOMIC DEVELOPMENT CANADA STATEMENT**

This device complies with ICES-003 of the industry Canada Rules. Operation is subject to the following two conditions:

1. This device may not cause interference, and
2. This device must accept any interference, including interference that may cause undesired operation of the device.

This digital apparatus complies with CAN ICES-003(B)/NMB-3(B)

#### **CE DECLARATION OF CONFORMITY**

Hereby, Urban Armor Gear, LLC declares that the device is in compliance with Directives 2014/53/EU & 2011/65/EU. The full text of the EU declaration of conformity is available at the following Internet address: <https://www.urbanarmorgear.com/EU-DOC>

#### **UKCA CONFORMITY**

Safety Directive: Electrical Equipment (Safety) Regulation 2016

EMC Directive: Electromagnetic Compatibility Regulations 2016 (S.I.2016/1091)

#### **SAFETY AND USAGE GUIDELINES**

Urban Armor Gear (UAG) chargers are designed to provide uninterrupted power for mobile phones and devices. While UAG chargers are built to be durable, it is important that they be charged, stored and used safely. It is important for users to understand the potential risks and precautions, and to follow these safety guidelines and instructions associated with charging devices with lithium-ion batteries. Users must conduct a thorough inspection of the device, battery pack and charger before each use to operate them safely.

## **PRODUCT INSTRUCTIONS**

Always adhere to the instructions regarding charging, storage and use of chargers provided with the device and charger available on UAG's website at <https://enterprise.urbanarmorgear.com/manuals>.

Operate the device and chargers only within the specifications provided by the manufacturer.

## **ENVIRONMENTAL CONDITIONS**

- Avoid charging in environments with extreme temperatures, high humidity or direct sunlight.
- Battery packs and chargers should be stored in a controlled environment, ideally between 50°F to 75°F (10°C to 24°C).
- Do not charge devices or battery packs in temperatures below 40°F (5°C) or above 95°F (35°C) to prevent damage.
  - » Storage Temperature: 50°F to 75°F (10°C to 24°C).
  - » Charging Temperature: 40°F to 95°F (5°C to 34°C).
  - » Operating Temperature: 40°F to 95°F (5°C to 35°C).
- Keep devices and battery packs away from open flames, flammable or combustible materials or any high-heat source.
- Do not submerge the devices or charger in water.
- Ensure that the device is dry before attaching to a charger.

## **CHARGING LOCATION AND PROCESS**

- Avoid leaving a device charging for longer than necessary.
- Do not leave devices, battery packs, devices or chargers unattended while charging.
- Avoid contact between devices and chargers and metal objects to prevent short-circuiting.
- Ensure that the charging area is clean and free of any debris before use.
- Do not charge devices or battery packs on flammable surfaces, including wood or fabric.
- Do not charge devices or battery packs in an area that includes combustible materials, including loose paper or flammable liquids and gasses.
- Do not allow wires, cables or other materials to rest on top of chargers.

## **OPERATION AND MAINTENANCE GUIDELINES**

- Do not modify, disassemble, puncture, cut, crush, or incinerate the charger.
- Do not intentionally cause a device or charger to short circuit.
- Defective or damaged devices or chargers should not be used under any circumstances.
- Do not use devices or chargers that are damaged or have visible cracks, dents, holes or tears.

- If you suspect a device or charger is defective or damaged, do not attempt to use it.
- If a device or charger overheats, or you notice an odor or smoke, change in shape/color, leaking or odd noises from a device discontinue use and disconnect from power sources immediately.

#### **TEMPERATURE CHANGES DURING OPERATION**

- During normal operation, it is common for an attached device to feel warm to the touch. This warmth may increase when the device is being charged and used simultaneously.
- Should the device show signs of overheating, such as emitting heat that is uncomfortable to the touch (typically exceeding 118°F or 48°C), immediately disconnect the device and let it cool down before attempting to charge it again. For optimal performance and safety, please wait until the device has returned to a normal temperature before resuming charging of your device.

**UAG DISCLAIMS ANY RESPONSIBILITY FOR DAMAGES OR INJURIES RESULTING FROM THE IMPROPER USE OR MISHANDLING OF DEVICES, LITHIUM-ION BATTERIES AND CHARGERS. USE OF DEVICES, BATTERIES AND CHARGERS IS AT YOUR OWN RISK.**



#### **1 YEAR LIMITED WARRANTY**

For warranty terms and conditions visit [urbanarmorgear.com/warranty](http://urbanarmorgear.com/warranty) or call (833)984-2UAG

For latest install guide and additional help, scan QR code or visit [urbanarmorgear.com/install](http://urbanarmorgear.com/install)

Urban Armor Gear, LLC shall not in any way be liable to you or to any third party for any damages, you or any third party may suffer as a result of use, intended or unintended, or misuse of this product in conjunction with any device or accessory other than the appropriate device for which this product is designed. Manufacturer will not be responsible for any damages you or any third party may suffer as a result of misuse of this product as outlined above. Purchaser agrees to defend, indemnify, and hold Manufacturer harmless for any claims or damages arising from unintended use or misuse, including use with an unintended device.


©2025 Urban Armor Gear, LLC. All rights reserved. Urban Armor Gear®, UAG® logo, and other related trademarks are trademarks of Urban Armor Gear, LLC, registered in the US and other countries. All other trademarks and registered trademarks are the property of their respective owners.

1601 Alton Parkway, Suite C, Irvine, CA 92606.

Patent-[www.urbanarmorgear.com/Intellectual-Property](http://www.urbanarmorgear.com/Intellectual-Property)

Urban Armor Gear LLC, Unit 7 Island Enterprise Centre, Little Island, Cork T45FW10, Ireland • [customerservice@urbanarmorgear.com](mailto:customerservice@urbanarmorgear.com) • +1 (833) 984-2824 • Urban Armor Gear LLC, HM Revenue and Customs Ruby House, 8 Ruby Place, Aberdeen, AB10 1ZP

Made in Vietnam

 **WARNING:** This Product can expose you to chemicals including Bisphenol A, which is known to the State of California to cause birth defects or other reproductive harm.  
[www.P65Warnings.ca.gov](http://www.P65Warnings.ca.gov)



## INTRODUCTION

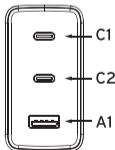
Merci d'avoir choisi le chargeur mural Urban Armor Gear (UAG). Conçu pour une efficacité et une portabilité maximales, ce chargeur est idéal pour recharger en toute sécurité une large gamme d'appareils, notamment les smartphones, tablettes, ordinateurs portables et autres dispositifs alimentés par USB.

## CARACTÉRISTIQUES DU PRODUIT

### ADAPTATEUR SECTEUR 100W

- USB PD 3.0 (Power Delivery 3.0)
- SKU : 9B443211V4040
- Entrée : AC 100-240~50/60Hz, 1,8A
- Sortie (USB-C1/C2) : 5V=3A, 9V=3A, 12V=3A, 15V=3A,
- 20V=5A Max
- Sortie (USB-A) : 5V=3A, 9V=2A, 12V=1,5A Max
- Double sortie : USB-C1 (65W Max) + C2 (30W Max),
- USB-C1 (65W Max) + A1 (18W Max)
- C2 + USB-A : 5V=3A, 15W Max.
- Triple sortie : USB-C1 (87W Max) + C2 + USB-A (15W Max)
- Puissance totale : 100W Max.

## COMMENT ÇA MARCHE



100W

**Power Delivery (PD) :** L'adaptateur secteur du chargeur mural ajuste automatiquement la tension et le courant de sortie pour répondre aux besoins de charge spécifiques des appareils connectés, garantissant une vitesse de charge efficace et optimale, en particulier pour les appareils compatibles USB-C.

## **CONTENU DE L'EMBALLAGE**

- 1 x Chargeur mural
- 1 x Manuel de l'utilisateur

## **CHARGEMENT**

1. Insérez le chargeur dans une prise murale (AC 100-240V).
2. Connexion des appareils : Connectez votre appareil à l'aide du câble de charge approprié (USB-A, USB-C). Câble non inclus.
3. Le chargeur convertira le courant alternatif (AC) en courant continu (DC) nécessaire et commencera à charger l'appareil.
4. Charge intelligente : Le chargeur ajuste automatiquement la tension et le courant en fonction des besoins de charge de l'appareil afin d'assurer des vitesses de charge optimales.

## **DISTRIBUTION DE L'ÉNERGIE**

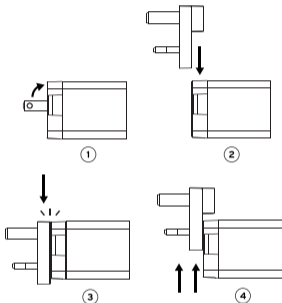
- Sortie (USB-A) : 5V=3A, 9V=2A, 12V=1,5A Max
- Port USB-C 1 : 5V, 3A ; 9V, 3A ; 15V, 3A ; 20V, 5A (rapide chargement)
- Port USB-C 2 : 5V, 3A ; 9V, 3A ; 15V, 3A ; 20V, 5A (rapide chargement)

**NOTE:** Lorsque plusieurs appareils sont connectés, le chargeur répartit intelligemment la puissance entre les appareils. Chaque port est conçu pour fournir la puissance optimale en fonction de l'appareil connecté, sans surcharge ni risque d'endommager l'appareil.

## DISPOSITIFS DE SÉCURITÉ INTÉGRÉS

- Protection contre les surtensions
- Protection contre les surintensités
- Protection de la température
- Protection contre les courts-circuits
- Protection contre les tensions transitoires

## COMMENT INSTALLER DES ADAPTATEURS



## DÉPANNAGE

- Le chargeur ne fonctionne pas :
  - » Assurez-vous que le chargeur est correctement branché dans la prise murale.
  - » Vérifiez que l'appareil est correctement connecté au chargeur.
  - » Essayez d'utiliser un autre câble ou un autre port.
- Chargement lent ou absence de chargement :
  - » Assurez-vous que votre appareil prend en charge le mode de charge (Quick Charge, PD, etc.).

- » Vérifiez que le chargeur et le câble ne sont pas endommagés.
- Surchauffe :
  - » Débranchez le chargeur et laissez-le refroidir avant de continuer à l'utiliser.
  - » Évitez d'utiliser le chargeur en plein soleil ou dans un environnement à température élevée.

#### **DÉCLARATION DE CONFORMITÉ AUX RÈGLES DE LA FCC EN MATIÈRE DE COMPATIBILITÉ ÉLECTROMAGNÉTIQUE**

Cet appareil est conforme à la partie 15 des règles de la FCC. Le fonctionnement est soumis aux deux conditions suivantes

1. cet appareil ne doit pas provoquer d'interférences nuisibles, et
2. cet appareil doit accepter toute interférence reçue, y compris les interférences susceptibles de provoquer un fonctionnement indésirable.

#### **DÉCLARATION D'INTERFÉRENCE DE LA FEDERAL COMMUNICATIONS COMMISSION**

Cet équipement a été testé et déclaré conforme aux limites imposées aux appareils numériques de classe B, conformément à la partie 15 des règles de la FCC. Ces limites sont conçues pour offrir une protection raisonnable contre les interférences nuisibles dans une installation résidentielle. Cet équipement génère, utilise et peut émettre de l'énergie radiofréquence, et s'il n'est pas installé et utilisé conformément aux instructions, il peut causer des interférences nuisibles aux communications radio. Cependant, aucune garantie n'est donnée quant à l'absence d'interférences dans une installation particulière. Si cet équipement cause des interférences nuisibles à la réception radio ou télévisuelle, ce qui peut être vérifié en éteignant puis en rallumant l'équipement, il est recommandé à l'utilisateur de tenter de corriger les interférences par une ou plusieurs des mesures suivantes :

- Réorienter ou déplacer l'antenne de réception.
- Augmenter la séparation entre l'équipement et le récepteur.
- Brancher l'appareil sur une prise de courant située sur un circuit différent de celui sur lequel le récepteur est branché.
- Consulter le revendeur ou un technicien radio/télévision expérimenté pour obtenir de l'aide.

#### **AVERTISSEMENT DE LA FCC**

Toute modification ou changement non expressément approuvé par la partie responsable de la conformité pourrait annuler le droit de l'utilisateur à faire fonctionner l'équipement.

#### **INNOVATION, SCIENCES ET DÉVELOPPEMENT ÉCONOMIQUE CANADA**

#### **DÉCLARATION**

Cet appareil est conforme à la norme ICES-003 d'Industrie Canada. Le fonctionnement est soumis aux deux conditions suivantes :

1. Cet appareil ne doit pas provoquer d'interférences, et
2. Cet appareil doit accepter toute interférence, y compris celles susceptibles de provoquer un fonctionnement indésirable de l'appareil.

Cet appareil numérique est conforme à la norme CAN ICES-003(B)/NMB-3(B).

## DÉCLARATION DE CONFORMITÉ CE

Par la présente, Urban Armor Gear, LLC déclare que l'appareil est conforme aux directives 2014/53/EU & 2011/65/EU. Le texte complet de la déclaration de l'UE de conformité est disponible à l'adresse Internet suivante : <https://www.urbanarmorgear.com/EU-DOC>

## CONFORMITÉ À L'UKCA

Directive sur la sécurité : Règlement sur les équipements électriques (sécurité) 2016

Directive CEM : Règlement sur la compatibilité électromagnétique 2016 (S.I.2016/1091)

## CONSIGNES DE SÉCURITÉ ET D'UTILISATION

Les chargeurs Urban Armor Gear (UAG) sont conçus pour fournir une alimentation ininterrompue aux téléphones portables et aux appareils. Bien que les chargeurs UAG soient conçus pour être durables, il est important de les charger, stocker et utiliser en toute sécurité. Il est important que les utilisateurs comprennent les risques potentiels et les précautions à prendre, et qu'ils suivent ces directives et instructions de sécurité associées au chargement d'appareils avec des batteries au lithium-ion. Les utilisateurs doivent procéder à une inspection minutieuse de l'appareil, de la batterie et du chargeur avant chaque utilisation afin de les faire fonctionner en toute sécurité.

## INSTRUCTIONS DU PRODUIT

Respecte toujours les instructions concernant la charge, le stockage et l'utilisation des chargeurs fournis avec l'appareil et le chargeur disponibles sur le site Internet de UAG à l'adresse <https://entreprise.urbanarmorgear.com/manuals>.

Utilisez l'appareil et les chargeurs uniquement conformément aux spécifications fournies par le fabricant.

## CONDITIONS ENVIRONNEMENTALES

- Évitez de charger dans des environnements à températures extrêmes, à forte humidité ou en plein soleil.
- Les batteries et les chargeurs doivent être stockés dans un environnement contrôlé, idéalement entre 50°F et 75°F (10°C et 24°C).
- Ne chargez pas les appareils ou les batteries à des températures inférieures à 5°C (40°F) ou supérieures à 35°C (95°F) afin d'éviter tout dommage.
  - » Température de stockage : 50°F à 75°F (10°C à 24°C).
  - » Température de chargement : 40°F à 95°F (5°C à 34°C).
  - » Température de fonctionnement : 40°F à 95°F (5°C à 35°C).
- Gardez les appareils et les batteries éloignés des flammes nues, des matériaux inflammables ou combustibles, ainsi que de toute source de chaleur élevée.
- Ne plongez pas les appareils ni le chargeur dans l'eau.
- Assurez-vous que l'appareil est sec avant de le connecter à un chargeur.

## EMPLACEMENT ET PROCESSUS DE CHARGEMENT

- Évitez de laisser un appareil en charge plus longtemps que nécessaire.
- Ne laissez pas les appareils, les batteries, ni les chargeurs sans surveillance pendant la charge.
- Évitez tout contact entre les appareils et les chargeurs et les objets métalliques

pour éviter les courts-circuits.

- Assurez-vous que la zone de chargement est propre et exempte de tout débris avant utilisation.
- Ne chargez pas les appareils ou les batteries sur des surfaces inflammables, y compris le bois ou les tissus.
- Ne chargez pas les appareils ou les blocs-batteries dans un endroit où se trouvent des matériaux combustibles, notamment du papier en vrac, ou des liquides et des gaz inflammables.
- Ne laissez pas les fils, les câbles ou d'autres matériaux reposer sur le dessus des chargeurs.

#### **DIRECTIVES D'UTILISATION ET D'ENTRETIEN**

- Ne modifiez, démontez, percez, coupez, écrasez ou incinerez pas le chargeur.
- Ne provoquez pas intentionnellement de court-circuit sur un appareil ou un chargeur.
- Les appareils ou chargeurs défectueux ou endommagés ne doivent en aucun cas être utilisés.
- N'utilisez pas d'appareils ou de chargeurs endommagés ou présentant des fissures, des bosses, des trous ou des déchirures visibles.
- Si vous pensez qu'un appareil ou un chargeur est défectueux ou endommagé, n'essayez pas de l'utiliser.
- Si un appareil ou un chargeur surchauffe, ou si vous remarquez une odeur ou de la fumée, un changement de forme/couleur, des fuites ou des bruits bizarres provenant d'un appareil, cessez de l'utiliser et déconnectez-le immédiatement des sources d'alimentation.

#### **VARIATIONS DE TEMPÉRATURE PENDANT L'UTILISATION**

- Pendant un fonctionnement normal, il est courant qu'un appareil connecté soit chaud au toucher. Cette chaleur peut augmenter lorsque l'appareil est chargé et utilisé simultanément.
- Si l'appareil montre des signes de surchauffe, tels que l'émission d'une chaleur inconfortable au toucher (dépassant généralement 118°F ou 48°C), débranchez immédiatement l'appareil et laissez-le refroidir avant d'essayer de le recharger. Pour des performances et une sécurité optimales, attendez que l'appareil soit revenu à une température normale avant de le recharger.

**UAG DÉCLINE TOUTE RESPONSABILITÉ EN CAS DE DOMMAGES OU DE BLESSURES RÉSULTANT D'UNE MAUVAISE UTILISATION OU D'UNE MAUVAISE MANIPULATION DES APPAREILS, DES BATTERIES LITHIUM-ION ET DES CHARGEURS. L'UTILISATION DES APPAREILS, DES BATTERIES ET DES CHARGEURS SE FAIT À VOS RISQUES ET PÉRILS.**

#### **GARANTIE LIMITÉE DE 1 AN**

Pour les conditions de garantie, consultez [urbanarmorgear.com/warranty](http://urbanarmorgear.com/warranty) ou appelez le (833) 984-2UAG.

Pour le dernier guide d'installation et une aide supplémentaire, scannez le code QR ou visitez [urbanarmorgear.com/install](http://urbanarmorgear.com/install).

Urban Armor Gear, LLC ne pourra en aucun cas être tenue responsable envers vous ou tout tiers des dommages que vous ou tout tiers pourriez subir à la suite de l'utilisation, intentionnelle ou non, ou de la mauvaise utilisation de ce produit en conjonction avec tout appareil ou accessoire autre que l'appareil approprié pour lequel ce produit est conçu.

Le fabricant ne sera pas responsable des dommages que vous ou tout tiers pourriez subir à la suite de l'utilisation, de la mauvaise utilisation ou d'une installation incorrecte de ce produit, y compris, mais sans s'y limiter, la perte de données, les dommages aux appareils ou les blessures corporelles.

©2025 Urban Armor Gear, LLC. Tous droits réservés. Urban Armor Gear, le logo UAG et d'autres marques commerciales connexes sont des marques commerciales d'Urban Armor Gear, LLC, enregistrées aux États-Unis et dans d'autres pays. Toutes les autres marques et marques déposées sont la propriété de leurs propriétaires respectifs. 1601 Alton Parkway, Suite C, Irvine, CA 92606. Patent-[www.urbanarmorgear.com/Intellectual-Property](http://www.urbanarmorgear.com/Intellectual-Property) Urban Armor Gear LLC, Unit 7 Island Enterprise Centre, Little Island, Cork T45FW10, Ireland • [customerservice@urbanarmorgear.com](mailto:customerservice@urbanarmorgear.com) • +1 (833) 984-2824 • Urban Armor Gear LLC, HM Revenue and Customs Ruby House, 8 Ruby Place, Aberdeen, AB10 1ZP

Fabriqué en Vietnam

## INTRODUZIONE

Grazie per aver scelto il caricabatterie da parete Urban Armor Gear (UAG). Progettato per la massima efficienza e portabilità, questo caricabatterie è ideale per ricaricare in modo sicuro un'ampia gamma di dispositivi, tra cui smartphone, tablet, computer portatili e altri apparecchi alimentati tramite USB.

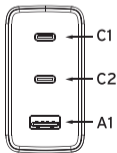
## SPECIFICHE DEL PRODOTTO

### ADATTATORE CA 100W

- USB PD 3.0 (Power Delivery 3.0)
- SKU: 9B443211V4040
- Ingresso: AC 100-240~50/60 Hz, 1,8 A
- Uscita (USB-C1/C2): 5 V=3 A, 9 V=3 A, 12 V=3 A, 15 V=3 A,
- 20 V=max 5 A
- Uscita (USB-A): 5 V=3 A, 9 V=2 A, 12 V=max 1,5 A
- Doppia uscita: USB-C1 (max 65 W) + C2 (30 W),
- USB-C1 (max 65 W) + A1 (max 18 W)
- C2 + USB-A: 5 V=3 A, max 15 W.
- Tripla uscita: USB-C1 (max 87 W) + C2 + USB-A (max 15 W)
- Potenza totale: max 100 W.

## CONTENUTO DELLA CONFEZIONE

- 1 caricabatterie da parete
- 1 manuale d'uso



100W

## COME FUNZIONA

Power Delivery (PD): l'adattatore CA del caricabatterie da parete regola automaticamente la tensione e la corrente in uscita per soddisfare le esigenze specifiche di ricarica dei dispositivi collegati, garantendo velocità di ricarica efficienti e ottimali, in particolare per i dispositivi compatibili con USB-C.

## CARICA

1. Inserire il caricabatterie in una presa a parete (100-240 V CA).
2. Collegamento dei dispositivi: collegare il dispositivo utilizzando il cavo di ricarica appropriato (USB-A, USB-C). Il cavo non è incluso.
3. Il caricabatterie convertirà l'alimentazione CA in quella CC necessaria e inizierà a caricare il dispositivo.
4. Ricarica intelligente: il caricabatterie regola automaticamente la tensione e la corrente in base ai requisiti di ricarica del dispositivo per fornire una velocità di ricarica ottimale.

## DISTRIBUZIONE DELL'ENERGIA

- Uscita (USB-A): 5 V=3 A, 9 V=2 A, 12 V=max 1,5 A
- Porta USB-C 1: 5 V, 3 A; 9 V, 3 A; 15 V, 3 A; 20 V, 5 A (ricarica veloce)
- Porta USB-C 2: 5 V, 3 A; 9 V, 3 A; 15 V, 3 A; 20 V, 5 A (ricarica veloce)

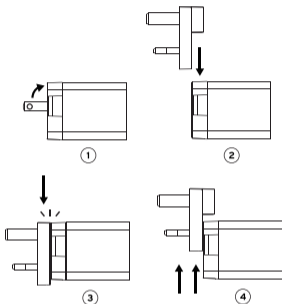
**NOTA:** in caso di collegamento di più dispositivi, il caricabatterie distribuisce la corrente in modo intelligente. Ogni porta è progettata per fornire la potenza ottimale in base al dispositivo collegato, senza sovraccaricarlo né danneggiarlo.

## CARATTERISTICHE DI SICUREZZA INTEGRATE

- Protezione da sovratensione
- Protezione da sovracorrente

- Protezione di temperatura
- Protezione da cortocircuito
- Protezione da sovratensioni transitorie

## COME INSTALLARE GLI ADATTATORI



## RISOLUZIONE DEI PROBLEMI

- Il caricabatterie non funziona:
  - » Assicurati che il caricabatterie sia correttamente collegato alla presa di corrente.
  - » Verifica che il dispositivo sia collegato correttamente al caricabatterie.
  - » Prova a utilizzare un cavo o una porta diversa.
- Carica lenta o non carica:
  - » Assicurati che il tuo dispositivo supporti la modalità di ricarica (Quick Charge, PD, ecc.).
  - » Controlla che il caricabatterie e il cavo non siano danneggiati.
- Surriscaldamento:

- » Scollega il caricabatterie e lascialo raffreddare prima di continuare a usarlo.
- » Evita di utilizzare il caricabatterie alla luce diretta del sole o in ambienti con temperature elevate.

#### **GARANZIA E ASSISTENZA**

- **Garanzia:** questo prodotto è coperto da una garanzia limitata di 1 anno a partire dalla data di acquisto.

#### **DICHIARAZIONE DI CONFORMITÀ ALLE NORME FCC SULLA COMPATIBILITÀ ELETTROMAGNETICA**

Questo dispositivo è conforme alla Parte 15 delle norme FCC. Il funzionamento è soggetto alle seguenti due condizioni

1. questo dispositivo non può causare interferenze dannose, e
2. questo dispositivo deve accettare qualunque interferenza ricevuta, incluse quelle che possono causare un funzionamento indesiderato.

#### **DICHIARAZIONE DELLA COMMISSIONE FEDERALE DELLE COMUNICAZIONI SULLE INTERFERENZE**

Questa apparecchiatura è stata testata ed è risultata conforme ai limiti previsti per i dispositivi digitali di Classe B, ai sensi della Parte 15 delle norme FCC. Tali limiti sono pensati per fornire una protezione ragionevole contro le interferenze dannose in ambienti residenziali. Questo apparecchiatura genera, utilizza e può irradiare energia a radiofrequenza e, se non installata e utilizzata conformemente alle istruzioni, può causare interferenze dannose alle comunicazioni radio.

Tuttavia, non è possibile garantire che non si verifichino interferenze in un ambiente specifico. Se questa apparecchiatura causa interferenze dannose alla ricezione radiofonica o televisiva, che possono essere determinate spegnendo e riaccendendo l'apparecchiatura stessa, l'utente è invitato a cercare di correggere l'interferenza adottando almeno una delle seguenti misure:

- Riorientare o riposizionare l'antenna ricevente.
- Aumentare la distanza tra l'apparecchiatura e il ricevitore.
- Collegare l'apparecchiatura a una presa di corrente su un circuito diverso da quello a cui è collegato il ricevitore.
- Rivolgersi al rivenditore o a un tecnico radiotelevisivo esperto.

#### **AVVERTENZA DELLA FCC**

Eventuali modifiche o cambiamenti non espressamente approvati dalla parte responsabile della conformità possono invalidare l'autorizzazione dell'utente a utilizzare l'apparecchiatura.

#### **DICHIARAZIONE SULL'INNOVAZIONE, LA SCIENZA E LO SVILUPPO ECONOMICO DEL CANADA**

Questo dispositivo è conforme alla normativa ICES-003 delle norme industriali canadesi. Il funzionamento è soggetto alle due condizioni seguenti:

1. Questo dispositivo non può causare interferenze e
2. Questo dispositivo deve accettare qualsiasi interferenza, comprese quelle che possono causare un funzionamento indesiderato del dispositivo.

Questa apparecchiatura digitale è conforme alla norma CAN ICES-003(B)/NMB-3(B)

## **DICHIARAZIONE DI CONFORMITÀ CE**

Con la presente, Urban Armor Gear, LLC dichiara che il dispositivo è conforme alle direttive 2014/53/UE e 2011/65/UE. Il testo completo della dichiarazione di conformità UE è disponibile al seguente indirizzo web: <https://www.urbanarmorgear.com/EU-DOC>

## **CONFORMITÀ UKCA**

Direttiva sulla sicurezza: Regolamento del 2016 sulle apparecchiature elettriche (sicurezza)

Direttiva EMC: Regolamento del 2016 sulla compatibilità elettromagnetica (S.I.2016/1091).

## **LINEE GUIDA PER LA SICUREZZA E L'UTILIZZO**

I caricabatterie Urban Armor Gear (UAG) sono progettati per fornire energia ininterrotta a telefoni cellulari e dispositivi. Sebbene i caricabatterie UAG siano realizzati per durare a lungo, è importante che vengano caricati, conservati e utilizzati in modo sicuro. È altresì essenziale che gli utenti comprendano i rischi e le precauzioni potenziali e si attengano alle linee guida e alle istruzioni di sicurezza associate alla ricarica dei dispositivi con batterie agli ioni di litio. L'utente è tenuto a ispezionare accuratamente il dispositivo, il pacco batterie e il caricabatterie prima di ogni utilizzo al fine di poterli utilizzare in modo sicuro.

## **ISTRUZIONI PER IL PRODOTTO**

Attenersi sempre alle istruzioni per la ricarica, la conservazione e l'uso dei caricabatterie forniti con il dispositivo e il caricabatterie disponibili sul sito web di UAG all'indirizzo <https://enterprise.urbanarmorgear.com/manuals>.

Utilizzare il dispositivo e i caricabatterie solo nel rispetto delle specifiche fornite dal produttore.

## **CONDIZIONI AMBIENTALI**

- Evitare la ricarica in ambienti con temperature estreme, umidità elevata o luce solare diretta.
- I pacchi batterie e i caricabatterie devono essere conservati in un ambiente controllato, preferibilmente tra i 10 °C e i 24 °C (50 °F-75 °F).
- Al fine di evitare eventuali danni, non caricare i dispositivi o i pacchi batterie a temperature inferiori a 5 °C o superiori a 35 °C.
  - » Temperatura di conservazione: da 10 °C a 24 °C (50 °F-75 °F).
  - » Temperatura di carica: da 5 °C a 34 °C (Da 40 °F-95 °F).
  - » Temperatura di esercizio: da 5 °C a 35 °C (40 °F-95 °F).
- Tenere i dispositivi e i pacchi batterie lontano da fiamme libere, materiali infiammabili o combustibili o da qualsiasi fonte di calore elevato.
- Non immergere i dispositivi o il caricabatterie in acqua.
- Assicurarsi che il dispositivo sia asciutto prima di collegarlo a un caricatore.

## **POSIZIONE E PROCESSO DI RICARICA**

- Evitare di lasciare un dispositivo in carica per un periodo di tempo prolungato.
- Non lasciare incustoditi dispositivi, pacchi batterie o caricabatterie durante la carica.
- Evitare il contatto tra i dispositivi e i caricabatterie e gli oggetti metallici al fine

di evitare cortocircuiti.

- Prima dell'uso, accertarsi che l'area di ricarica sia pulita e priva di detriti.
- Non caricare i dispositivi o i pacchi batterie su superfici infiammabili, come legno o tessuto.
- Non caricare i dispositivi o i pacchi batterie in un'area in cui siano presenti materiali combustibili, tra cui carta sfusa o liquidi e gas infiammabili.
- Non lasciare che fili, cavi o altri materiali siano appoggiati sopra i caricabatterie.

#### **LINEE GUIDA PER IL FUNZIONAMENTO E LA MANUTENZIONE**

- Non modificare, smontare, forare, tagliare, schiacciare o incenerire il caricabatterie.
- Non provocare intenzionalmente il cortocircuito di un dispositivo o di un caricabatterie.
- I dispositivi o i caricabatterie difettosi o danneggiati non devono essere utilizzati in nessun caso.
- Non utilizzare dispositivi o caricabatterie danneggiati o che presentino crepe, ammaccature, fori o strappi visibili.
- Se si ha l'impressione che un dispositivo o un caricabatterie sia difettoso o danneggiato, non provare a utilizzarlo.
- Se un dispositivo o un caricabatterie si surriscalda, o se si notano odore o fumo, cambiamenti di forma/colore, perdite o rumori strani da un dispositivo, interrompere l'uso e scollegare immediatamente la fonte di alimentazione.

#### **VARIAZIONI DI TEMPERATURA DURANTE IL FUNZIONAMENTO**

- Durante il normale funzionamento, è normale che un dispositivo collegato risulti caldo al tatto. Questo calore può aumentare quando il dispositivo viene caricato e al contempo utilizzato.
- Se il dispositivo mostra segni di surriscaldamento, come ad esempio l'emissione di un calore fastidioso al tatto (in genere superiore a 18 °C o 118°F), scollegarlo immediatamente e lasciarlo raffreddare prima di provare a ricaricarlo. Per garantire prestazioni e sicurezza ottimali, attendere che il dispositivo torni a una temperatura normale prima di riprendere la ricarica del dispositivo.

**UAG DECLINA OGNI RESPONSABILITÀ PER DANNI O LESIONI DERIVANTI DALL'USO IMPROPRIO O DALLA GESTIONE ERRATA DEI DISPOSITIVI, DELLE BATTERIE AGLI IONI DI LITIO E DEI CARICABATTERIE. L'USO DI DISPOSITIVI, BATTERIE E CARICABATTERIE È A RISCHIO DELL'UTENTE.**

#### **GARANZIA LIMITATA DI 1 ANNO**

Per i termini e le condizioni della garanzia, visitare [urbanarmorgear.com/warranty](https://urbanarmorgear.com/warranty) oppure chiamare il numero (833)984-2UAG.

Per la guida all'installazione più recente e per maggiori informazioni, scansionare il codice QR o visitare [urbanarmorgear.com/install](https://urbanarmorgear.com/install)

Urban Armor Gear, LLC non sarà in alcun modo responsabile nei confronti dell'utente o di terzi per eventuali danni che questi potrebbero subire a causa

dell'uso, voluto o non voluto, o dell'uso improprio di questo prodotto in combinazione con qualsiasi dispositivo o accessorio diverso dal dispositivo appropriato per il quale è stato progettato. Il produttore non sarà responsabile di eventuali danni che l'utente o terzi potrebbero subire a causa dell'uso, dell'uso improprio o dell'installazione impropria di questo prodotto, inclusi, a titolo esemplificativo ma non esaustivo, perdita di dati, danni ai dispositivi o lesioni personali.

## EINFÜHRUNG

Vielen Dank, dass Sie sich für das Urban Armor Gear (UAG) Netzladegerät entschieden haben. Dieses Ladegerät ist auf maximale Effizienz und Tragbarkeit ausgelegt und eignet sich ideal zum sicheren Aufladen einer Vielzahl von Geräten, darunter Smartphones, Tablets, Laptops und andere USB-betriebene Geräte.

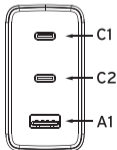
## PRODUKTSPEZIFIKATIONEN

### AC ADAPTER 100W

- USB PD 3.0 (Power Delivery 3.0)
- SKU: 9B443211V4040
- Eingang: AC 100-240~50/60 Hz, 1,8 A
- Ausgang (USB-C1/C2): 5 V=3 A, 9 V=3 A, 12 V=3 A, 15 V=3 A, 20 V=5 A max.
- Ausgang (USB-A): 5 V=3 A, 9 V=2 A, 12 V=1,5 A max.
- Dualer Ausgang: USB-C1 (65 W max.) + C2 (30 W max.),
- USB-C1 (65 W max.) + A1 (18 W max.)
- C2 + USB-A: 5 V=3 A, 15 W max.
- Dreifacher Ausgang: USB-C1 (87 W max.) + C2 + USB-A (15 W max.)
- Gesamtleistung: 100 W max.

## INHALT DES PAKETS

- 1 x Netzladegerät
- 1 x Benutzerhandbuch



100W

## WIE ES FUNKTIONIERT

Power Delivery (PD): Das Netzladegerät passt die Ausgangsspannung und den Strom automatisch an die spezifischen Ladeanforderungen der angeschlossenen Geräte an und sorgt so für effiziente und optimale Ladegeschwindigkeiten, insbesondere für USB-C-kompatible Geräte.

## AUFLADEN

1. Stecken Sie das Ladegerät in eine Wansteckdose (AC 100-240 V).
2. Geräte anschließen: Verbinden Sie Ihr Gerät mit dem passenden Ladekabel (USB-A, USB-C). Kabel nicht enthalten.
3. Das Ladegerät wandelt den Wechselstrom in den erforderlichen Gleichstrom um und beginnt mit dem Aufladen des Geräts.
4. Smart Charging: Das Ladegerät passt Spannung und Stromstärke automatisch an die Ladeanforderungen des Geräts an, um eine optimale Ladegeschwindigkeit zu gewährleisten.

## STROMVERTEILUNG

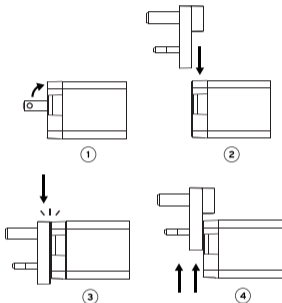
- Ausgang (USB-A): 5 V=3 A, 9 V=2 A, 12 V=1,5 A max.
- USB-C Anschluss 1: 5 V, 3 A; 9 V, 3 A; 15 V, 3 A; 20 V, 5 A (Schnellladen)
- USB-C-Anschluss 2: 5 V, 3 A; 9 V, 3 A; 15 V, 3 A; 20 V, 5 A (Schnellladen)

**HINWEIS:** Wenn mehrere Geräte angeschlossen sind, verteilt das Ladegerät den Strom auf intelligente Weise zwischen den Geräten. Jeder Anschluss ist so konzipiert, dass er je nach angeschlossenem Gerät die optimale Ausgangsleistung liefert, ohne das Gerät zu überladen oder zu beschädigen.

## INTEGRIERTE SICHERHEITSFUNKTIONEN

- Überspannungsschutz
- Überstromschutz
- Temperaturschutz
- Kurzschlussschutz
- Schutz vor transienten Spannungen

## SO INSTALLIEREN SIE ADAPTER



## FEHLERSUCHE

- Ladegerät funktioniert nicht:
  - » Vergewissern Sie sich, dass das Ladegerät richtig an die Wandsteckdose angeschlossen ist.
  - » Prüfen Sie, ob das Gerät richtig an das Ladegerät angeschlossen ist.
  - » Versuchen Sie, ein anderes Kabel oder einen anderen Anschluss zu verwenden.
- Langsames Aufladen oder kein Aufladen:
  - » Vergewissern Sie sich, dass Ihr Gerät den Lademodus (Quick Charge, PD usw.) unterstützt.

- » Vergewissern Sie sich, dass Ihr Ladegerät und das Kabel nicht beschädigt sind.
- **Überhitzung:**
  - » Ziehen Sie den Stecker des Ladegeräts und lassen Sie es abkühlen, bevor Sie es weiter benutzen.
  - » Vermeiden Sie die Verwendung des Ladegeräts in direktem Sonnenlicht oder in Umgebungen mit hohen Temperaturen.

#### **KONFORMITÄTSERKLÄRUNG MIT DEN FCC-REGELN FÜR ELEKTROMAGNETISCHE VERTRÄGLICHKEIT**

Dieses Gerät erfüllt die Anforderungen von Teil 15 der FCC-Vorschriften. Der Betrieb unterliegt den folgenden zwei Bedingungen

1. Dieses Gerät darf keine schädlichen Störungen verursachen, und
2. Dieses Gerät muss alle empfangenen Störungen akzeptieren, einschließlich jener, die einen unerwünschten Betrieb verursachen können.

#### **ERKLÄRUNG DER FEDERAL COMMUNICATIONS COMMISSION ZU STÖRUNGEN**

Dieses Gerät wurde getestet und entspricht den Grenzwerten für ein digitales Gerät der Klasse B gemäß Teil 15 der FCC-Vorschriften. Diese Grenzwerte sind so ausgelegt, dass sie einen angemessenen Schutz gegen schädliche Störungen in einer Wohnanlage bieten. Dieses Gerät erzeugt und verwendet Hochfrequenzenergie und kann diese ausstrahlen. Wenn es nicht gemäß den Anweisungen installiert und verwendet wird, kann es schädliche Störungen des Funkverkehrs verursachen. Es gibt jedoch keine Garantie dafür, dass bei einer bestimmten Installation keine Störungen auftreten. Wenn dieses Gerät den Radio- oder Fernsehempfang stört, was durch Aus- und Einschalten des Geräts festgestellt werden kann, sollten die Benutzer\*Innen versuchen, die Störung durch eine oder mehrere der folgenden Maßnahmen zu beheben:

- Richten Sie die Empfangsantenne neu aus oder versetzen Sie sie.
- Vergrößern Sie den Abstand zwischen dem Gerät und dem Empfänger.
- Schließen Sie das Gerät an eine Steckdose an, die an einem anderen Stromkreis als dem des Empfängers angeschlossen ist.
- Wenden Sie sich an Ihren Händler oder einen erfahrenen Radio-/Fernsehtechniker, um Hilfe zu erhalten.

#### **FCC-WARNUNG**

Jegliche Änderungen oder Modifikationen, die nicht ausdrücklich von der für die Einhaltung der Vorschriften verantwortlichen Partei genehmigt wurden, können dazu führen, dass Benutzer\*Innen die Berechtigung zum Betrieb des Geräts verlieren.

#### **INNOVATION, WISSENSCHAFT UND WIRTSCHAFTLICHE ENTWICKLUNG KANADA ERKLÄRUNG**

Dieses Gerät entspricht der ICES-003 der Industry Canada-Richtlinien. Der Betrieb unterliegt den folgenden zwei Bedingungen:

1. Dieses Gerät darf keine Störungen verursachen, und

2. Dieses Gerät muss alle Störungen akzeptieren, auch solche, die einen unerwünschten Betrieb des Geräts verursachen können.

Dieses digitale Gerät erfüllt die Anforderungen von CAN ICES-003(B)/NMB-3(B)

### **CE-KONFORMITÄTSERKLÄRUNG**

Hiermit erklärt Urban Armor Gear, LLC, dass das Gerät mit den Richtlinien 2014/53/EU & 2011/65/EU konform ist. Der vollständige Text der EU-Konformitätserklärung ist unter folgender Internetadresse abrufbar: <https://www.urbanarmorgear.com/EU-DOC>

### **UKCA-KONFORMITÄT**

Sicherheitsrichtlinie: Verordnung über elektrische Betriebsmittel (Sicherheit) 2016

EMV-Richtlinie: Elektromagnetische Verträglichkeitsverordnung 2016

(S.I.2016/1091)

### **SICHERHEITS- UND NUTZUNGSRICHTLINIEN**

Urban Armor Gear (UAG) Ladegeräte wurden entwickelt, um Mobiltelefone und Geräte unterbrechungsfrei mit Strom zu versorgen. Obwohl UAG-Ladegeräte so gebaut sind, dass sie langlebig sind, ist es wichtig, dass sie sicher geladen, gelagert und verwendet werden. Es ist wichtig, dass Sie die potenziellen Risiken und Vorsichtsmaßnahmen verstehen und diese Sicherheitsrichtlinien und Anweisungen zum Laden von Geräten mit Lithium-Ionen-Akkus befolgen. Die Benutzer\*Innen müssen das Gerät, den Akku und das Ladegerät vor jedem Gebrauch gründlich überprüfen, um sie sicher zu betreiben.

### **PRODUKTANLEITUNG**

Halten Sie sich immer an die Anweisungen zum Aufladen, Lagern und Verwenden von Ladegeräten, die mit dem Gerät und dem Ladegerät geliefert werden und auf der UAG-Website unter <https://enterprise.urbanarmorgear.com/manuals> verfügbar sind.

Betreiben Sie das Gerät und die Ladegeräte nur innerhalb der vom Hersteller angegebenen Spezifikationen.

### **UMWELTBEDINGUNGEN**

- Vermeiden Sie das Aufladen in Umgebungen mit extremen Temperaturen, hoher Luftfeuchtigkeit oder direkter Sonneneinstrahlung.
- Akkupacks und Ladegeräte sollten in einer kontrollierten Umgebung gelagert werden, idealerweise zwischen 10 °C und 24 °C (50 °F bis 75 °F).
- Lade Geräte oder Akkus nicht bei Temperaturen unter 5 °C (40 °F) oder über 35 °C (95 °F) auf, um Schäden zu vermeiden.
  - » Lagertemperatur: 10 °C bis 24 °C (50 °F bis 75 °F).
  - » Ladetemperatur: 5 °C bis 34 °C (40 °F bis 95 °F).
  - » Betriebstemperatur: 5 °C bis 35 °C (40 °F bis 95 °F).
- Halten Sie Geräte und Akkus von offenen Flammen, entflammaren oder brennbaren Materialien oder starken Hitzequellen fern.
- Tauchen Sie die Geräte oder das Ladegerät nicht in Wasser ein.
- Stellen Sie sicher, dass das Gerät trocken ist, bevor Sie es an ein Ladegerät anschließen.

### **ORT UND VERFAHREN DER AUFLADUNG**

- Vermeiden Sie es, ein Gerät länger als nötig zu laden.

- Lassen Sie Geräte, Akkus oder Ladegeräte während des Ladens nicht unbeaufsichtigt.
- Vermeiden Sie den Kontakt zwischen Geräten und Ladegeräten und metallischen Gegenständen, um Kurzschlüsse zu vermeiden.
- Vergewissern Sie sich, dass der Ladebereich sauber und frei von Verschmutzungen ist, bevor Sie ihn benutzen.
- Laden Sie die Geräte oder Akkus nicht auf brennbaren Oberflächen, wie Holz oder Stoff.
- Laden Sie die Geräte oder Akkus nicht in einem Bereich auf, in dem sich brennbare Materialien befinden, z. B. loses Papier oder brennbare Flüssigkeiten und Gase.
- Achten Sie darauf, dass keine Drähte, Kabel oder andere Materialien auf den Ladegeräten liegen.

#### **RICHTLINIEN FÜR BETRIEB UND WARTUNG**

- Das Ladegerät darf nicht verändert, zerlegt, durchstochen, zerschnitten, zerquetscht oder verbrannt werden.
- Verursachen Sie nicht absichtlich einen Kurzschluss in einem Gerät oder Ladegerät.
- Defekte oder beschädigte Geräte oder Ladegeräte dürfen unter keinen Umständen verwendet werden.
- Verwenden Sie keine Geräte oder Ladegeräte, die beschädigt sind oder sichtbare Risse, Beulen, Löcher oder Brüche aufweisen.
- Wenn Sie vermuten, dass ein Gerät oder Ladegerät defekt oder beschädigt ist, versuchen Sie nicht, es zu benutzen.
- Wenn ein Gerät oder ein Ladegerät überhitzt oder Sie einen Geruch oder Rauch, eine Veränderung der Form/Farbe, Undichtigkeiten oder seltsame Geräusche an einem Gerät feststellen, stellen Sie die Verwendung ein und trennen Sie es sofort von der Stromversorgung.

#### **TEMPERATURÄNDERUNGEN WÄHREND DES BETRIEBS**

- Bei normalem Betrieb kann sich ein angeschlossenes Gerät warm anfühlen. Diese Wärme kann zunehmen, wenn das Gerät gleichzeitig geladen und benutzt wird.
- Sollte das Gerät Anzeichen von Überhitzung zeigen, wie z. B. eine unangenehme Wärmeabgabe (typischerweise mehr als 48 °C), trennen Sie das Gerät sofort vom Stromnetz und lassen Sie es abkühlen, bevor Sie versuchen, es erneut zu laden. Um eine optimale Leistung und Sicherheit zu gewährleisten, warten Sie bitte, bis das Gerät wieder eine normale Temperatur erreicht hat, bevor Sie den Ladevorgang fortsetzen.

**DIE UAG LEHNT JEDE VERANTWORTUNG FÜR SCHÄDEN ODER VERLETZUNGEN AB, DIE DURCH UNSACHGEMÄSSEN GEBRAUCH ODER FALSCHER HANDHABUNG VON GERÄTEN, LITHIUM-IONEN-AKKUS UND LADEGERÄTEN ENTSTEHEN. DIE VERWENDUNG VON GERÄTEN, BATTERIEN UND LADEGERÄTEN ERFOLGT AUF EIGENE GEFAHR.**

**1 JAHR BESCHRÄNKTE GARANTIE**

Die Garantiebedingungen finden Sie unter [urbanarmorgear.com/warranty](http://urbanarmorgear.com/warranty) oder telefonisch unter (833)984-2UAG

Für die neueste Installationsanleitung und zusätzliche Hilfe, scannen Sie den QR-Code oder besuchen Sie [urbanarmorgear.com/install](http://urbanarmorgear.com/install)

Urban Armor Gear, LLC haftet Ihnen oder Dritten gegenüber in keiner Weise für Schäden, die Ihnen oder Dritten durch die Nutzung, beabsichtigt oder unbeabsichtigt, oder durch unsachgemäßen Gebrauch dieses Produkts in Verbindung mit einem anderen Gerät oder Zubehör als dem dafür vorgesehenen Gerät entstehen.

Der Hersteller haftet nicht für Schäden, die Ihnen oder Dritten durch die Verwendung, den Missbrauch oder die unsachgemäße Installation dieses Produkts entstehen, einschließlich, aber nicht beschränkt auf Datenverluste, Schäden an Geräten oder Personenschäden.

## INTRODUCCIÓN

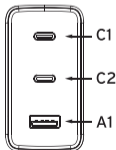
Gracias por elegir el cargador de pared Urban Armor Gear (UAG). Diseñado para ofrecer la máxima eficacia y portabilidad, este cargador es ideal para cargar de forma segura una amplia gama de dispositivos, como teléfonos inteligentes, tabletas, ordenadores portátiles y otros dispositivos alimentados por USB.

## ESPECIFICACIONES DEL ADAPTADOR DE CA 100W

- USB PD 3.0 (Power Delivery 3.0)
- SKU: 9B443211V4040
- Entrada: CA 100-240~50/60Hz, 1,8A
- Salida (USB-C1/C2): 5V=3A, 9V=3A, 12V=3A, 15V=3A,
- 20V=5A máx.
- Salida (USB-A): 5V=3A, 9V=2A, 12V=1,5A máx.
- Doble salida: USB-C1 (65 W máx.) + C2 (30 W máx.),
- USB-C1 (65 W máx.) + A1 (18 W máx.)
- C2 + USB-A: 5V=3A, 15W máx.
- Triple salida: USB-C1 (87 W máx.) + C2 + USB-A (15 W máx.)
- Potencia total: 100 W máx.

## CONTENIDO DEL PAQUETE

- 1 x Cargador de pared
- 1 x Manual del usuario



100W

## **CÓMO FUNCIONA**

**Power Delivery (PD):** El adaptador CA del cargador de pared ajusta automáticamente el voltaje y la corriente de salida para satisfacer las necesidades específicas de carga de los dispositivos conectados, garantizando velocidades de carga eficientes y óptimas, especialmente para los dispositivos compatibles con USB-C.

### **CARGA :**

1. Inserta el cargador en una toma de corriente (CA 100-240 V).
2. **Conexión de dispositivos:** Conecta tu dispositivo utilizando el cable de carga adecuado (USB-A, USB-C). Cable no incluido.
3. El cargador convertirá la corriente alterna en la corriente continua necesaria y comenzará a cargar el dispositivo.
4. **Carga inteligente:** El cargador ajustará automáticamente el voltaje y la corriente en función de los requisitos de carga del dispositivo para proporcionar velocidades de carga óptimas.

## **DISTRIBUCIÓN DE ENERGÍA**

- Salida (USB-A): 5V=3A, 9V=2A, 12V=1,5A máx.
- Puerto USB-C 1: 5V, 3A; 9V, 3A; 15V, 3A; 20V, 5A (carga rápida)
- Puerto USB-C 2: 5V, 3A; 9V, 3A; 15V, 3A; 20V, 5A (carga rápida)

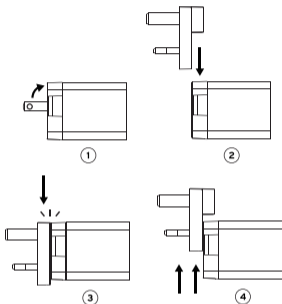
**NOTA:** Cuando se conectan varios dispositivos, el cargador distribuye la energía de forma inteligente entre ellos. Cada puerto está diseñado para suministrar la potencia óptima en función del dispositivo conectado, sin sobrecargarlo ni dañarlo.

## **FUNCIONES DE SEGURIDAD INTEGRADAS**

- Protección contra sobretensión
- Protección contra sobreintensidad

- Protección térmica
- Protección contra cortocircuitos
- Protección contra tensiones transitorias

## CÓMO INSTALAR ADAPTADORES



## SOLUCIÓN DE PROBLEMAS

- El cargador no funciona:
  - » Asegúrate de que el cargador está correctamente enchufado a la toma de corriente.
  - » Comprueba que el aparato está correctamente conectado al cargador.
  - » Prueba a utilizar otro cable o puerto.
- Carga lenta o no carga:
  - » Asegúrate de que tu dispositivo admite el modo de carga (Carga rápida, PD, etc.).
  - » Comprueba que el cargador y el cable no estén dañados.
- Sobrecalentamiento:

- » **Desenchufa el cargador y deja que se enfríe antes de seguir utilizándolo.**
- » **Evita utilizar el cargador bajo la luz directa del sol o en ambientes con altas temperaturas.**

#### **DECLARACIÓN DE CONFORMIDAD CON LAS NORMAS DE LA FCC SOBRE COMPATIBILIDAD ELECTROMAGNÉTICA**

Este dispositivo cumple la Parte 15 de las normas de la FCC. El funcionamiento está sujeto a las dos condiciones siguientes

1. este dispositivo no puede causar interferencias perjudiciales, y
2. este dispositivo debe aceptar cualquier interferencia recibida, incluidas las que puedan causar un funcionamiento no deseado.

#### **DECLARACIÓN DE INTERFERENCIAS DE LA COMISIÓN FEDERAL DE COMUNICACIONES**

Este equipo ha sido probado y cumple los límites establecidos para los dispositivos digitales de Clase B, de acuerdo con el Apartado 15 de las Normas de la FCC. Estos límites están diseñados para proporcionar una protección razonable contra las interferencias perjudiciales en una instalación residencial. Este equipo genera, utiliza y puede irradiar energía de radiofrecuencia y, si no se instala y utiliza de acuerdo con las instrucciones, puede causar interferencias perjudiciales en las comunicaciones por radio. Sin embargo, no hay garantía de que no se produzcan interferencias en una instalación concreta. Si este equipo causa interferencias perjudiciales en la recepción de radio o televisión, lo que puede determinarse apagando y encendiendo el equipo, se recomienda al usuario que intente corregir la interferencia mediante una o varias de las siguientes medidas:

- Reorienta o reubica la antena receptora.
- Aumenta la separación entre el equipo y el receptor.
- Conecta el aparato a una toma de corriente de un circuito distinto al que está conectado el receptor.
- Pide ayuda al vendedor o a un técnico experto en radio/TV.

#### **PRECAUCIÓN FCC**

Cualquier cambio o modificación no aprobado expresamente por la parte responsable del cumplimiento podría anular la autoridad del usuario para utilizar el equipo.

#### **INNOVATION, SCIENCE AND ECONOMIC DEVELOPMENT CANADA DECLARACIÓN**

Este aparato cumple la normativa ICES-003 de la industria de Canadá. El funcionamiento está sujeto a las dos condiciones siguientes:

1. Este dispositivo no puede causar interferencias, y
2. Este aparato debe aceptar cualquier interferencia, incluidas las que puedan causar un funcionamiento no deseado del aparato.

Este aparato digital cumple con CAN ICES-003(B)/NMB-3(B)

#### **DECLARACIÓN DE CONFORMIDAD CE**

Por la presente, Urban Armor Gear, LLC declara que el dispositivo cumple las Directivas 2014/53/UE & 2011/65/UE. El texto completo de la declaración de conformidad de la UE está disponible en la siguiente dirección de Internet: <https://>

## **CONFORMIDAD UKCA**

Directiva de seguridad: Reglamento sobre Material Eléctrico (Seguridad) 2016

Directiva CEM: Reglamento de Compatibilidad Electromagnética de 2016

(S.I.2016/1091)

## **NORMAS DE SEGURIDAD Y USO**

Los cargadores Urban Armor Gear (UAG) están diseñados para proporcionar energía ininterrumpida a teléfonos y dispositivos móviles. Aunque los cargadores UAG están fabricados para ser duraderos, es importante que se carguen, almacenen y utilicen de forma segura. Es importante que los usuarios comprendan los riesgos potenciales y las precauciones, y que sigan estas directrices e instrucciones de seguridad asociadas a la carga de dispositivos con baterías de iones de litio. Los usuarios deben realizar una inspección minuciosa del aparato, la batería y el cargador antes de cada uso para utilizarlos con seguridad.

## **INSTRUCCIONES DEL PRODUCTO**

Sigue siempre las instrucciones relativas a la carga, almacenamiento y uso de los cargadores suministrados con el dispositivo y el cargador disponibles en el sitio web de UAG en <https://enterprise.urbanarmorgear.com/manuals>.

Utiliza el aparato y los cargadores sólo dentro de las especificaciones proporcionadas por el fabricante.

## **CONDICIONES MEDIOAMBIENTALES**

- Evita cargar en entornos con temperaturas extremas, humedad elevada o luz solar directa.
- Las baterías y los cargadores deben almacenarse en un entorno controlado, idealmente entre 10 °C y 24 °C (50 °F y 75 °F).
- No cargues los dispositivos ni las baterías a temperaturas inferiores a 5 °C (40 °F) ni superiores a 35 °C (95 °F) para evitar daños.
  - » Temperatura de almacenamiento: 10 °C a 24 °C (50 °F a 75 °F).
  - » Temperatura de carga: De 5 °C a 34 °C (40 °F a 95 °F).
  - » Temperatura de funcionamiento: De 5 °C a 35 °C (40 °F a 95 °F).
- Mantén los dispositivos y los paquetes de pilas alejados de llamas abiertas, materiales inflamables o combustibles o cualquier fuente de calor intenso.
- No sumerjas los dispositivos ni el cargador en agua.
- Asegúrate de que el aparato está seco antes de conectarlo a un cargador.

## **UBICACIÓN Y PROCESO DE CARGA**

- Evita dejar el aparato cargando más tiempo del necesario.
- No dejes desatendidos los aparatos, baterías, dispositivos o cargadores mientras se estén cargando.
- Evita el contacto de los aparatos y cargadores con objetos metálicos para evitar cortocircuitos.
- Asegúrate de que la zona de carga está limpia y libre de residuos antes de utilizarla.
- No cargues los aparatos ni las baterías sobre superficies inflamables, como madera o tela.
- No cargues los dispositivos ni las baterías en una zona en la que haya materiales

- combustibles, como papel suelto o líquidos y gases inflamables.
- No permitas que haya hilos, cables u otros materiales encima de los cargadores.

#### **PAUTAS DE FUNCIONAMIENTO Y MANTENIMIENTO**

- No modifiques, desmontes, perfores, cortes, aplastes ni incineras el cargador.
- No provoques intencionadamente un cortocircuito en un aparato o cargador.
- Los aparatos o cargadores defectuosos o dañados no deben utilizarse bajo ninguna circunstancia.
- No utilices aparatos o cargadores que estén dañados o tengan grietas, abolladuras, agujeros o roturas visibles.
- Si sospechas que un dispositivo o cargador está defectuoso o dañado, no intentes utilizarlo.
- Si un dispositivo o cargador se sobrecalienta, o notas olor o humo, cambio de forma/color, fugas o ruidos extraños en un dispositivo, deja de utilizarlo y desconéctalo de la fuente de alimentación inmediatamente.

#### **CAMBIOS DE TEMPERATURA DURANTE EL FUNCIONAMIENTO**

- Durante el funcionamiento normal, es habitual que un dispositivo conectado esté caliente al tacto. Este calor puede aumentar cuando el aparato se carga y se utiliza simultáneamente.
- Si el aparato muestra signos de sobrecalentamiento, como la emisión de calor molesto al tacto (normalmente superior a 118 °F o 48 °C), desconéctalo inmediatamente y deja que se enfríe antes de intentar cargarlo de nuevo. Para un rendimiento y seguridad óptimos, espera a que el aparato haya recuperado una temperatura normal antes de reanudar la carga de tu aparato.

**UAG DECLINA TODA RESPONSABILIDAD POR DAÑOS O LESIONES DERIVADOS DEL USO INDEBIDO O EL MANEJO INCORRECTO DE LOS DISPOSITIVOS, LAS PILAS DE IONES DE LITIO Y LOS CARGADORES. EL USO DE APARATOS, PILAS Y CARGADORES ES POR TU CUENTA Y RIESGO.**

#### **1 AÑO DE GARANTÍA LIMITADA**

Para conocer los términos y condiciones de la garantía, visita [urbanarmorgear.com/warranty](http://urbanarmorgear.com/warranty) o llama al (833)984-2UAG

Para obtener la última guía de instalación y ayuda adicional, escanea el código QR o visita [urbanarmorgear.com/install](http://urbanarmorgear.com/install)

Urban Armor Gear, LLC no será responsable en ningún caso ante ti ni ante terceros de los daños que tú o terceros podáis sufrir como consecuencia del uso, intencionado o no, o mal uso de este producto en combinación con cualquier dispositivo o accesorio que no sea el dispositivo apropiado para el que se ha diseñado este producto. El fabricante no será responsable de los daños que tú o terceros podáis sufrir como consecuencia del uso, mal uso o instalación incorrecta de este producto, incluidos, entre otros, la pérdida de datos, daños a dispositivos o lesiones personales.

